

2013年3月期

第2四半期決算説明資料



日本アンテナ株式会社

証券コード 6930

目次

* 会社概要	1
* 2013年3月期 第2四半期決算ハイライト	2
* 第2四半期連結業績概要	3
* 売上高構成比（事業の種類別セグメント・連結）	4
* 連結財務状況	5
* キャッシュ・フローの状況（連結）	6
* 2013年3月期 連結業績見通し	7
* 連結業績予想	8
* 売上高構成比（事業の種類別セグメント・連結計画）	9
* 第2四半期個別業績概要	10
* 個別業績予想	11

会社概要

- ・ 本 社 東京都荒川区西尾久7-49-8
- ・ 設 立 昭和28年11月
- ・ JASDAQ 上 場 平成16年12月
(現大阪JASDAQ市場) (平成2年9月 (社)日本証券業協会に株式登録し、株式公開)
- ・ 資 本 金 46億73百万円
- ・ 発行済株式数 14,300千株：時価総額6,563百万円(平成24年9月30日時点)
- ・ 従 業 員 個別：541人(グループ：543人) (平成24年9月30日時点)
- ・ 事 業 内 容 テレビ受信用・通信用等各種アンテナ及び映像通信用電子機器の製造販売、
電気通信工事並びにこれに付帯する事業
- ・ 事 業 所
＜支 店＞東京、大阪、名古屋、福岡、横浜
＜営 業 所＞札幌、盛岡、仙台、宇都宮、高崎、水戸、長野、北陸、さいたま
千葉、多摩、静岡、広島、高松、北九州、熊本、鹿児島
＜出 張 所＞川崎、浜松
- ・ 関 係 会 社 (連結子会社)
石巻アテックス株式会社(製品製造)

◎売上高は7,995百万円（前年同期比43.5%減）

官需向け無線のデジタル化が本格化し始めたものの、地デジ移行後の関連製品の需要は依然停滞しており、前期より減少となりました。

○送受信用製品製造事業

- ・ テレビ受信用アンテナは、地デジ移行後の反動が大きく、関連製品の販売が減少し、衛星受信用BS／CSアンテナも伸び悩んだことから売上減少
- ・ 映像通信用電子機器も、家庭用分波器、分配器等の販売が落ち込んだことから売上減少
- ・ 通信用アンテナは、通信事業者向け基地局アンテナが好調であったことと、官需向けフィルター機器の販売も増加したことから売上増加

○工事事業

- ・ アナログ放送電波障害施設撤去工事が好調であり、新築ビル内共聴工事も増加となったが、地デジ改修工事の減少を補えず、CATV関連工事も減少したため売上減少

◎四半期純損失は653百万円（前年同期は四半期純利益350百万円）

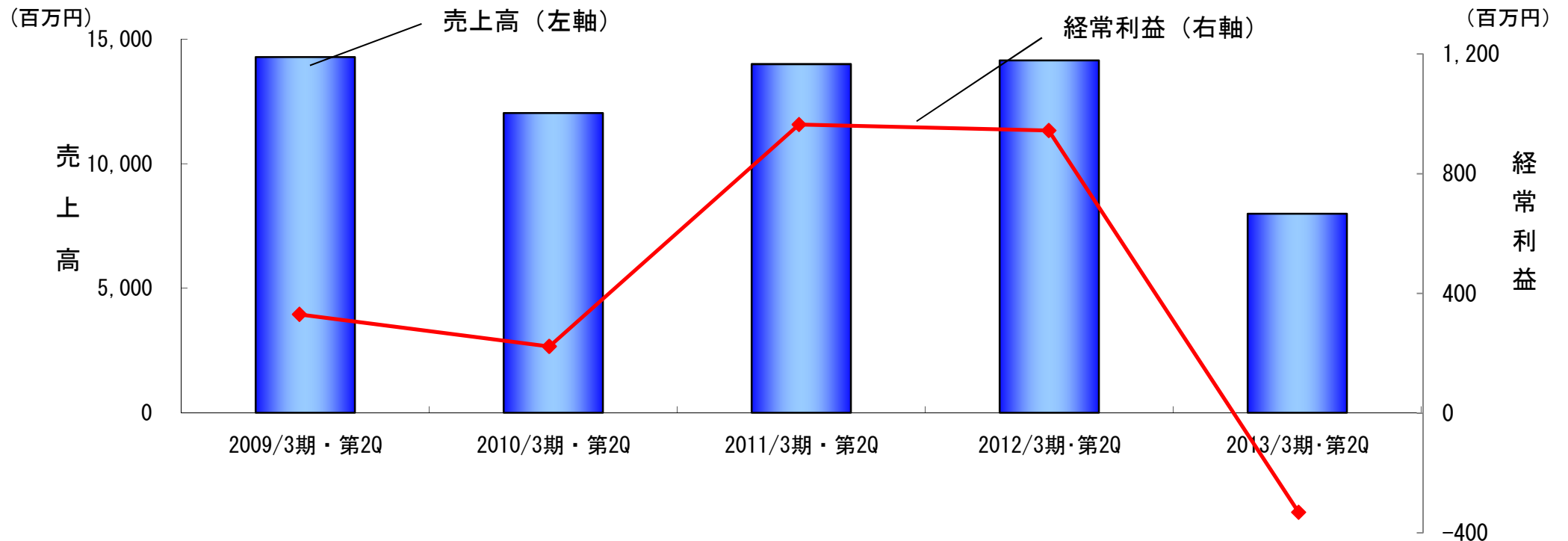
テレビ関連機器の販売落込みが大きく、工事事業も減少となった他、自動車用アンテナ事業の譲渡損もあり、前期より大幅な損失となりました。



第2四半期 連結業績概要

(単位：百万円)

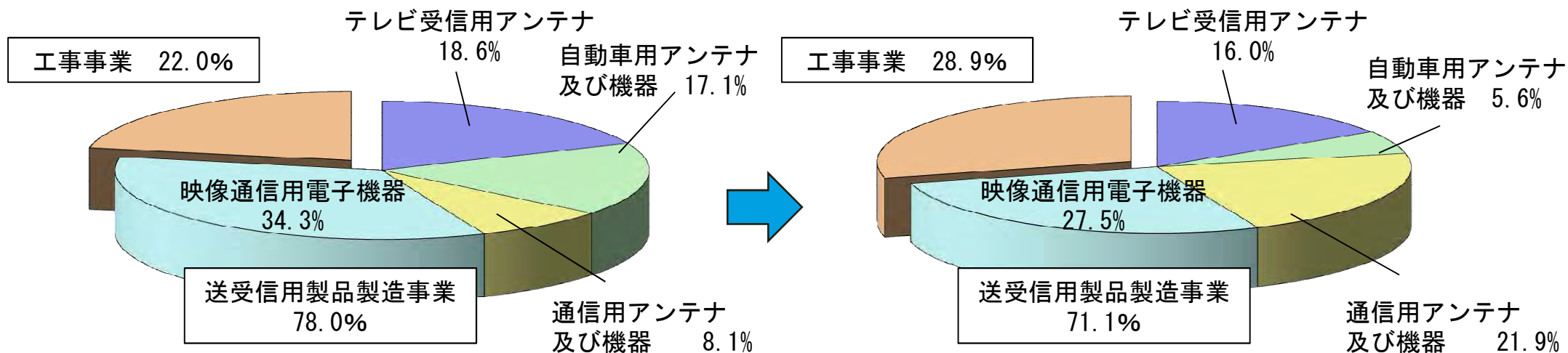
	2012/3月期・第2四半期		2013/3月期・第2四半期		増減額	増減率
		利益率		利益率		
売上高	14,153	-	7,995	-	▲6,158	▲43.5%
営業利益	983	6.9%	▲321	▲4.0%	▲1,304	-
経常利益	944	6.7%	▲331	▲4.1%	▲1,275	-
四半期純利益	350	2.5%	▲653	▲8.2%	▲1,003	-



売上構成比（事業の種類別セグメント・連結）

2012/3月期 第2四半期

2013/3月期 第2四半期



(単位：百万円)

	2012/3月期・第2四半期		2013/3月期・第2四半期		増減額	増減率
	金額	構成比	金額	構成比		
送受信用製品製造事業	11,042	78.0%	5,682	71.1%	▲5,359	▲48.5%
テレビ受信用アンテナ	2,636	18.6%	1,280	16.0%	▲1,356	▲51.4%
自動車用アンテナ及び機器	2,415	17.1%	450	5.6%	▲1,965	▲81.4%
通信用アンテナ及び機器	1,141	8.1%	1,752	21.9%	611	53.5%
映像通信用電子機器	4,848	34.3%	2,199	27.5%	▲2,649	▲54.6%
工事事業	3,110	22.0%	2,312	28.9%	▲798	▲25.7%
合計	14,153	-	7,995	-	▲6,158	▲43.5%

連結財務状況

(単位：百万円)

		2012/3月期・期末		2013/3月期・第2四半期		増減額
		金額	構成比	金額	構成比	
資産の部	流動資産	22,800	80.3	20,633	80.4	▲2,167
	現金及び預金	11,028		13,136		2,108
	受取手形・売掛金	5,939		3,489		▲2,450
	たな卸資産	4,384		2,629		▲1,755
	その他流動資産	1,448		1,377		▲70
	固定資産	5,597	19.7	5,029	19.6	▲567
	有形固定資産	2,584		2,398		▲186
	無形固定資産	432		388		▲44
投資その他の資産	2,579		2,242		▲336	
資産合計		28,397	100.0	25,662	100.0	▲2,734
負債の部	流動負債	5,593	19.7	3,397	13.2	▲2,196
	支払手形・買掛金	2,766		1,856		▲909
	賞与引当金	438		402		▲36
	工事未払金	727		309		▲417
	未払法人税等	5		27		21
	その他流動負債	1,656		801		▲854
	固定負債	1,015	3.6	1,009	3.9	▲6
	退職給付引当金	828		825		▲3
	その他固定負債	187		184		▲2
	負債合計	6,609	23.3	4,408	17.2	▲2,202
純資産の部	株主資本	22,116	77.9	21,191	82.6	▲924
	資本金	4,673		4,673		-
	資本剰余金	6,318		6,318		-
	利益剰余金	12,113		11,188		▲924
	自己株式	▲989		▲989		0
	その他の包括利益累計額	▲328	▲1.2	63	0.2	392
	その他の有価証券評価差額	108		63		▲44
	為替換算調整勘定	▲436		-		436
純資産合計	21,787	76.7	21,255	82.8	▲532	
負債・純資産合計		28,397	100.0	25,662	100.0	▲2,734



キャッシュ・フローの状況（連結）

（単位：百万円）

	2012/3月期・第2四半期	2013/3月期・第2四半期	増加額
営業活動によるキャッシュ・フロー	1,662	765	▲897
税金等調整前四半期純利益	709	▲785	
減価償却費	210	187	
売上債権の増減額（▲は増加）	3,534	1,934	
たな卸資産の増減額（▲は増加）	165	89	
仕入債務の増減額（▲は減少）	▲1,866	▲730	
法人税等の支払額	▲1,013	▲4	
投資活動によるキャッシュ・フロー	▲148	1,337	1,486
定期預金の預入による支出	▲500	▲500	
定期預金の払戻による収入	600	500	
財務活動によるキャッシュ・フロー	▲520	▲273	247
自己株式の取得による支出	0	-	
配当金の支払額	▲516	▲270	
現金及び現金同等物に係る換算差額	▲16	▲21	▲4
現金及び現金同等物の増減額（▲は減少）	977	1,808	

※ 営業活動、投資活動、財務活動のそれぞれのキャッシュフローの内訳は主な項目を表記

◎売上高は19,300百万円を予想

地デジ移行後の反動により、厳しい環境が続くものと予想しております。

○送受信用製品製造事業

- ・ テレビ受信用アンテナ、映像通信用電子機器は、地デジ移行後の反動が続くものと予想し売上減を見込む
- ・ 通信用アンテナは、震災の影響により遅れていた官需向けのデジタル化が本格化することを予想し売上増を見込む

○工事事業

- ・ 地デジ移行後はアナログ放送電波障害施設撤去工事、地デジ難視対策、携帯電話基地局関連工事等が中心になるが地デジ改修工事の減少を補えず売上減を見込む

◎当期純損益は▲320百万円を予想

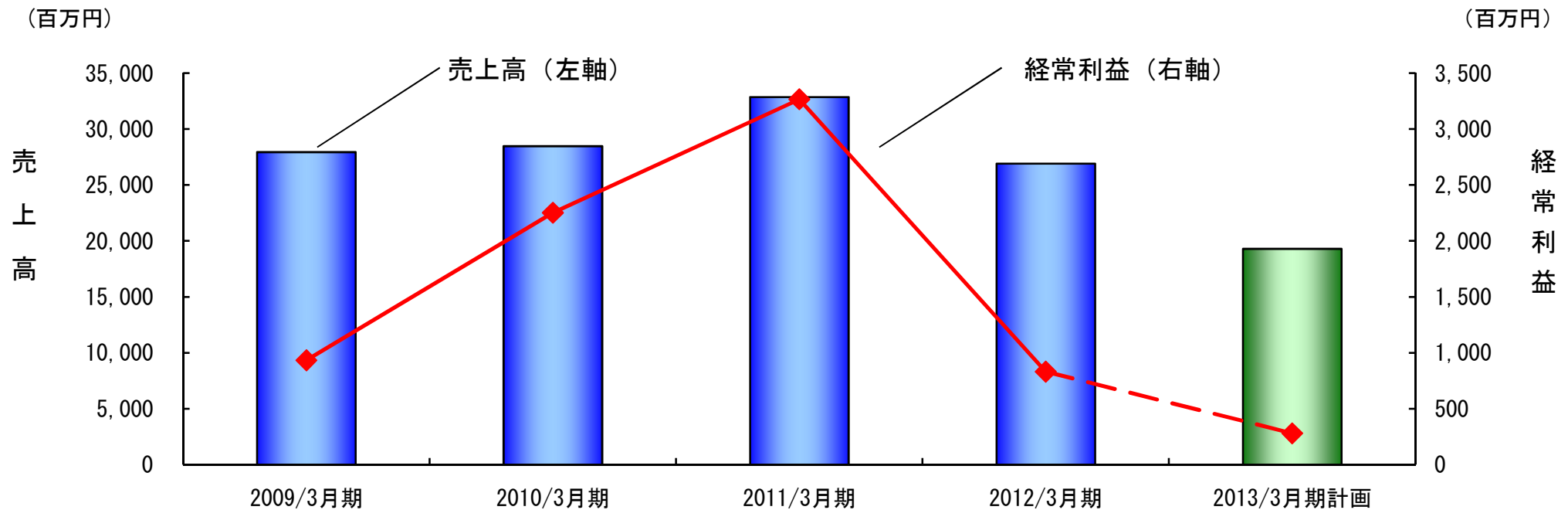
売上の減少に伴い営業利益、経常利益とも減少を見込んでおります。

当期純損益は、自動車用アンテナ事業の譲渡による特別損失の計上もあり、当期純損失となる見込みです。

連結業績予想

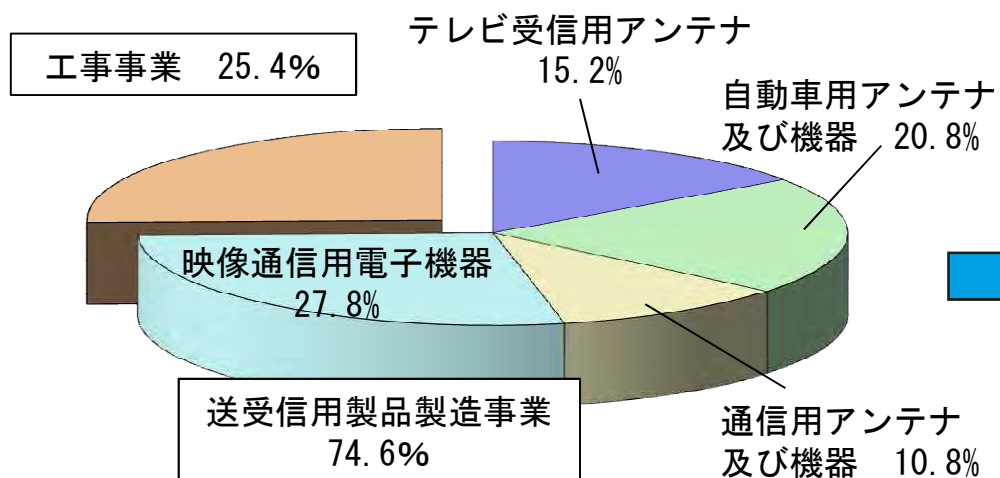
(単位：百万円)

	2012/3月期		2013/3月期計画		増減額	増減率
		利益率		利益率		
売上高	26,924	-	19,300	-	▲7,624	▲28.3%
営業利益	905	3.4%	360	1.9%	▲545	▲60.3%
経常利益	831	3.1%	280	1.5%	▲551	▲66.3%
当期純利益	276	1.0%	▲320	▲1.7%	▲596	-

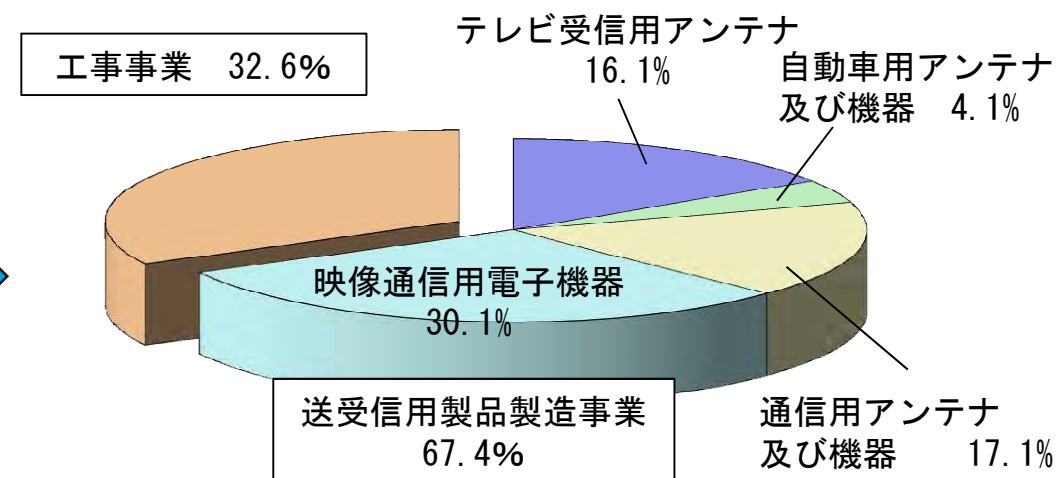


売上高構成比（事業の種類別セグメント・連結計画）

2012/3月期



2013/3月期



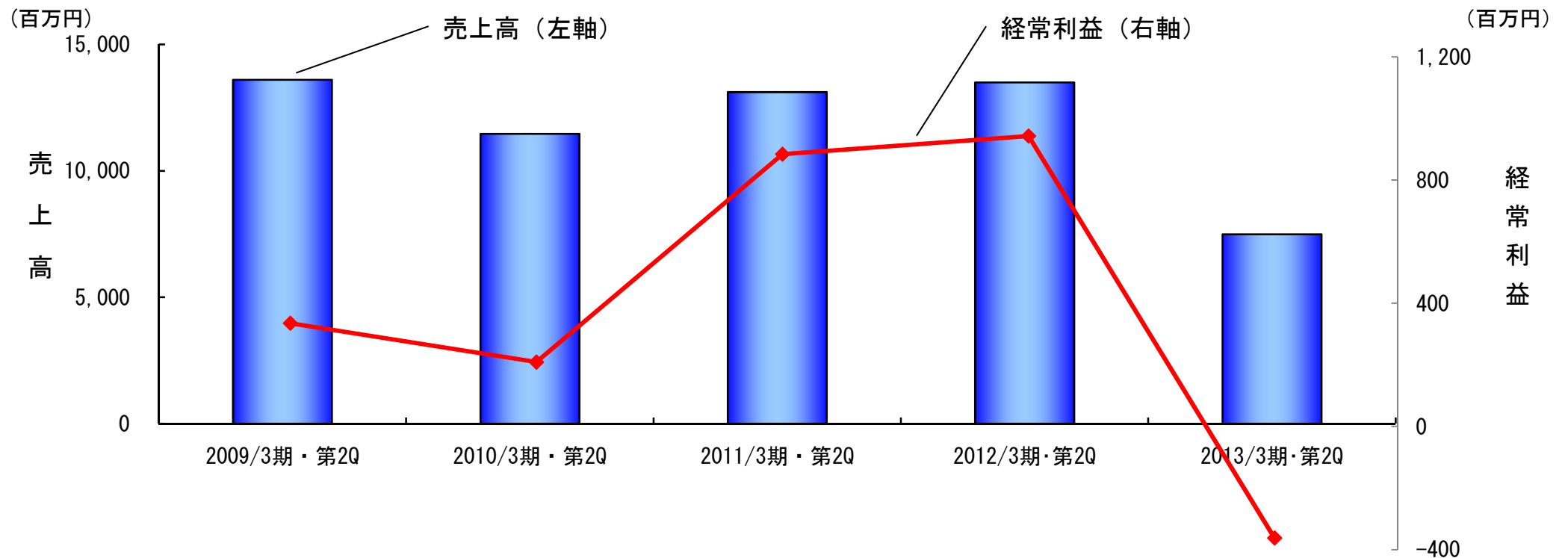
（単位：百万円）

	2012/3月期		2013/3月期計画		増減額	増減率
	金額	構成比	金額	構成比		
送受信用製品製造事業	20,093	74.6%	13,000	67.4%	▲7,093	▲35.3%
テレビ受信用アンテナ	4,103	15.2%	3,100	16.1%	▲1,003	▲24.5%
自動車用アンテナ及び機器	5,590	20.8%	800	4.1%	▲4,790	▲85.7%
通信用アンテナ及び機器	2,901	10.8%	3,300	17.1%	399	13.8%
映像通信用電子機器	7,497	27.8%	5,800	30.1%	▲1,698	▲22.5%
工事事業	6,830	25.4%	6,300	32.6%	▲530	▲7.8%
合計	26,924	-	19,300	-	▲7,624	▲28.3%

第2四半期 個別業績概要

(単位：百万円)

	2012/3月期・第2四半期		2013/3月期・第2四半期		増減額	増減率
		利益率		利益率		
売上高	13,500	-	7,494	-	▲6,006	▲44.5%
営業利益	998	7.4%	▲349	▲4.7%	▲1,347	-
経常利益	943	7.0%	▲362	▲4.8%	▲1,306	-
四半期純利益	352	2.6%	▲315	▲4.2%	▲667	-



個別業績予想

(単位：百万円)

	2012/3月期		2013/3月期計画		増減額	増減率
		利益率		利益率		
売上高	25,446	-	18,500	-	▲6,946	▲27.3%
営業利益	804	3.2%	350	1.9%	▲454	▲56.5%
経常利益	767	3.0%	285	1.5%	▲482	▲62.9%
当期純利益	▲481	▲1.9%	130	0.7%	611	-

